

บ้านไม่ใช่เซฟโซนสำหรับทุกคน: เข้าใจปัญหาพื้นที่ปลอดภัย ผ่านแบบสำรวจเยาวชน 2022

สรัช สินธุประมา

Highlights

- 7 ปีหลัง ความรุนแรงภายในครอบครัวภาพรวม และ ความรุนแรงต่อเด็กและเยาวชนเพิ่มขึ้น โดย 32.2% ของ คดีความรุนแรงต่อเด็กและเยาวชนเกิดในบ้าน ทั้งนี้การเข้าใจ ปัญหาความรุนแรงในครอบครัวผ่านสถิติยังมีปัญหาอยู่มาก เนื่องจากการตกสำรวจและการเก็บข้อมูลแบบกระจายศูนย์ แต่ไม่บูรณาการ
- เยาวชน 6.7% รู้สึกบ้านไม่ปลอดภัย โดยเฉพาะเยาวชน ที่เป็น LGBTQ+ ที่อยู่กับพ่อหรือแม่คนเดียว นอกจากนี้ปัญหา ที่อยู่อาศัยและการถูกคุกคามยังส่งผลต่อความรู้สึกไม่ปลอดภัย ด้วย
- เมื่อเยาวชนที่บ้านไม่ปลอดภัยมีปัญหาชีวิต มักเลือกปรึกษา เพื่อนหรืออินเทอร์เน็ตในสัดส่วนที่มากกว่าเยาวชนที่บ้าน ปลอดภัย เมื่อพิจารณาถึงความเชื่อถือต่อคนรอบตัวจะพบว่า เยาวชนที่รู้สึกว่าบ้านไม่ปลอดภัยเชื่อถือต่อคนรอบตัวน้อยกว่า เยาวชนที่บ้านปลอดภัย

ฉบับที่ 31
มิถุนายน 2023



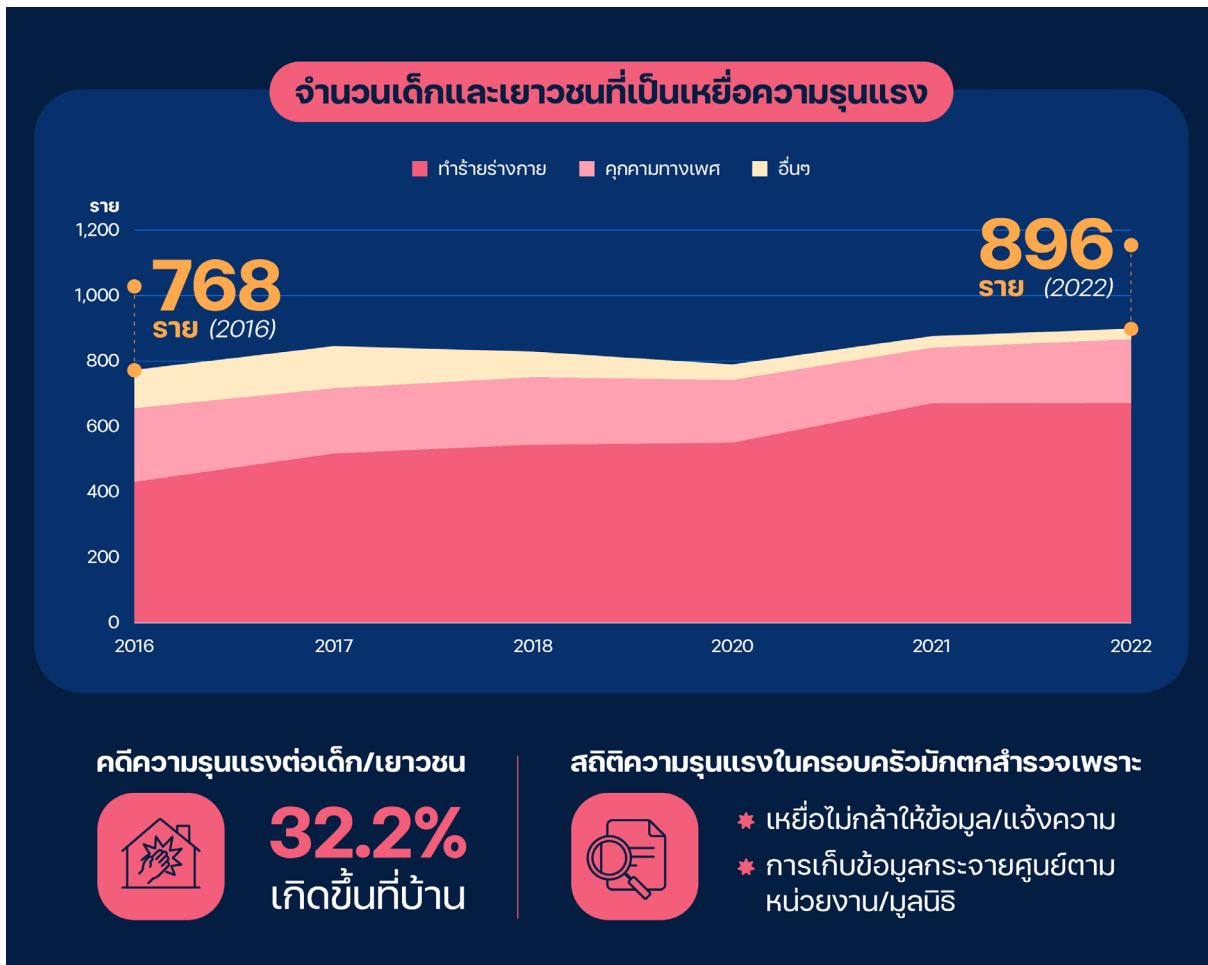
ที่มา: 101

‘บ้าน’ นอกจากจะเป็นที่อยู่อาศัยให้ผู้คน ได้พักผ่อนในเชิงกายภาพ ยังมีความหมายแฝง ในการเป็นพื้นที่ให้ความมั่นคง ความอบอุ่น ความสบายใจแก่ผู้อยู่อาศัยร่วมบ้านเดียวกัน และ ที่สำคัญคือยังเป็นสถานที่ที่ ‘เด็กและเยาวชน’ ใช้ชีวิตและเติบโตขึ้นมา

แต่ในความเป็นจริง บ้านอันควรเป็น สถานที่ที่ทำให้เยาวชนรู้สึกปลอดภัย กลับยังไม่ใช่ พื้นที่ปลอดภัยสำหรับทุกคน บางบ้านมีความเสี่ยง ต่อการเกิดเหตุอาชญากรรมภายในบ้าน หรือ บางบ้านก็มีปัญหาความรุนแรงภายในครอบครัว

ศูนย์ความรู้นโยบายเด็กและครอบครัว (คิด for คิดส์) โดย 101 PUB ร่วมมือกับสำนักงาน กองทุนสนับสนุนการสร้างเสริมสุขภาพหรือ สสส. ชวนทำความเข้าใจปัญหาความไม่ปลอดภัย ภายในบ้านของเยาวชน ความสัมพันธ์ระหว่าง ปัญหาที่อยู่อาศัย/ประสบการณ์การถูกคุกคาม ต่อความรู้สึกไม่ปลอดภัยภายในบ้าน และ ความเชื่อมั่นในผู้คนรอบตัวที่แตกต่างกัน ระหว่างเยาวชนที่รู้สึกว่าบ้านของตนปลอดภัย/ ไม่ปลอดภัย ผ่านผลสำรวจเยาวชน 2022 ของ คิด for คิดส์¹





ที่มา

ศูนย์ช่วยเหลือสังคม และศูนย์ติดตามเหตุอาชญากรรมความรุนแรง รวบรวมและคำนวณโดย คัด for คัดส์

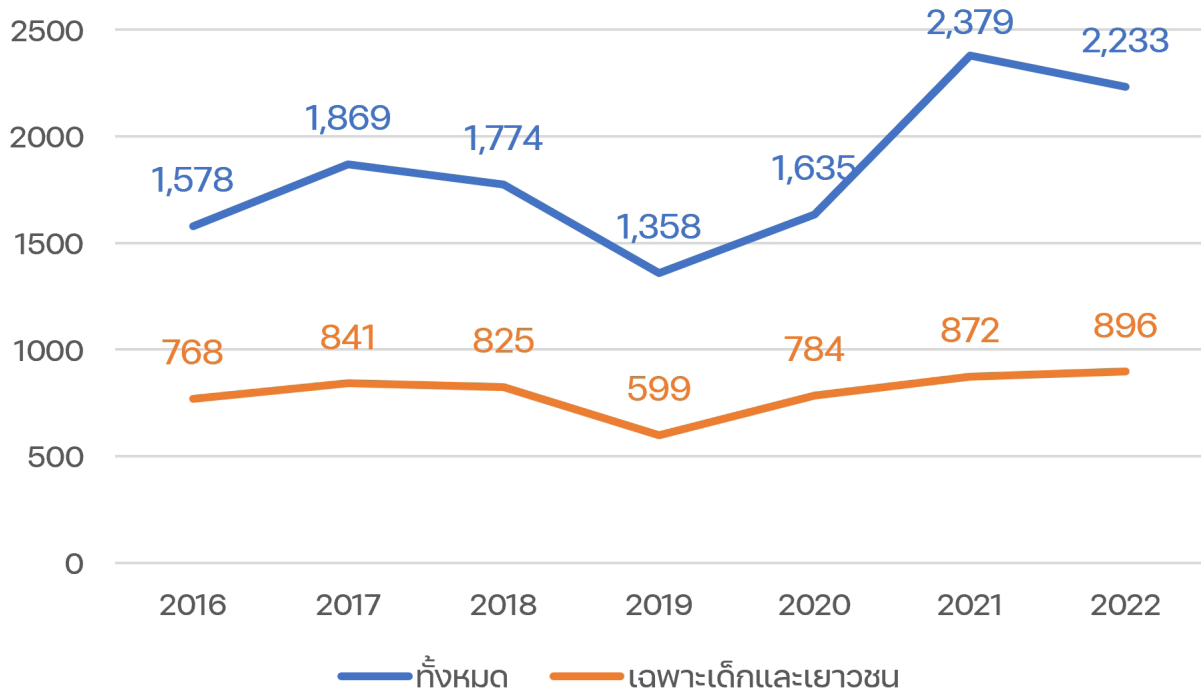
เด็กและเยาวชน เป็นเหยื่อความรุนแรง ในครอบครัวเพิ่มขึ้น

จากสถิติการให้บริการสายด่วน 1300 ของกระทรวงการพัฒนาสังคมและความมั่นคงของมนุษย์ (พม.) พบว่าในช่วง 7 ปีหลัง (ปีงบประมาณ 2016 – 2022) เหยื่อความรุนแรงในครอบครัวเพิ่มขึ้นจาก 1,578 เป็น 2,233 ราย ส่วนเหยื่อที่เป็นเด็กและเยาวชนมีแนวโน้มแบบเดียวกับ

ภาพรวมคือเพิ่มจาก 768 เป็น 896 ราย (แผนภูมิที่ 1) เมื่อแยกประเภทความรุนแรงที่เกิดกับเด็กและเยาวชนจะพบว่า ส่วนมากถูกทำร้ายร่างกายโดยคนในครอบครัว รองลงมาคือถูกคุกคามทางเพศ

แผนภูมิที่ 1

จำนวนเหตุความรุนแรงในครอบครัว ปีงบประมาณ 2016 – 2022



ที่มา

ศูนย์ช่วยเหลือสังคม สายด่วน 1300 พม.

เมื่อพิจารณาจากสถานที่ที่เกิดคดีความรุนแรงต่อเด็กและเยาวชนจากข้อมูลของศูนย์ติดตามเหตุอาชญากรรมและความรุนแรง (MOVE)² ที่เก็บจากฐานข้อมูลหนังสือพิมพ์ 5 สื่อ (บางกอกโพสต์, ข่าวสด, ไทยรัฐ, ผู้จัดการ และมติชน) พบว่า คดีความรุนแรงที่เกิดกับเด็กและเยาวชนในช่วงอายุ 0-24 ปี 42.0% เกิดขึ้นในพื้นที่โล่ง เช่น ถนน ตามด้วย 32.2% เกิดขึ้นในพื้นที่ส่วนตัว (ครอบคลุมถึงที่อยู่อาศัย) และ 10.9% เกิดขึ้นที่แหล่งการค้า (ภาพที่ 3) ข้อมูลดังกล่าวชี้ให้เห็นว่า ‘บ้าน’ ที่ควรเป็นพื้นที่ปลอดภัย กลับเป็นสถานที่ที่เกิดเหตุความรุนแรงต่อเด็กและเยาวชนมากที่สุดเป็นอันดับที่ 2

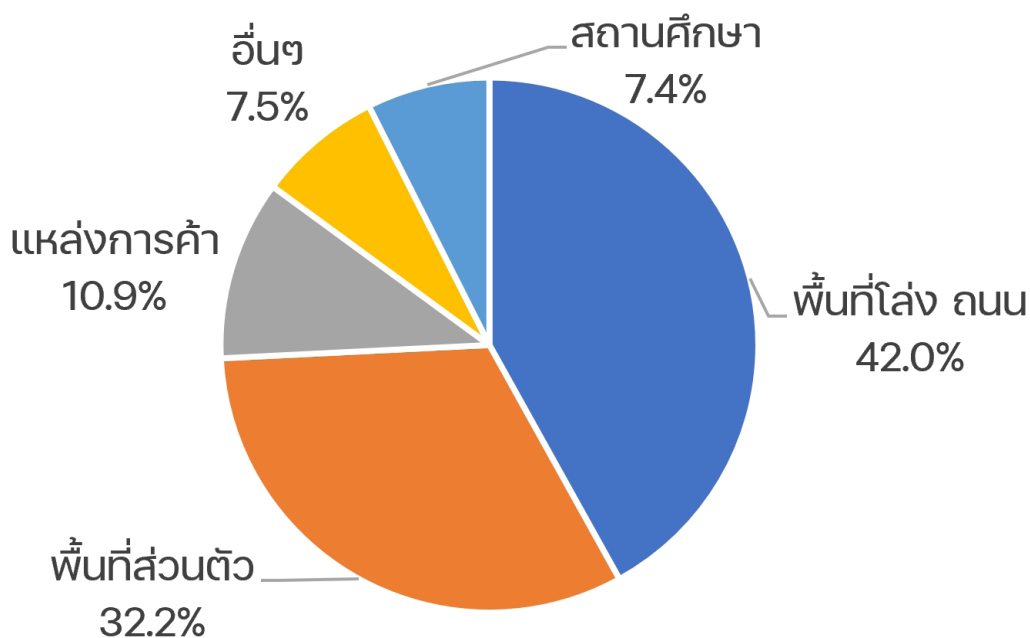
หนึ่งในข้อจำกัดของข้อมูลความรุนแรงภายในครอบครัวในไทย คือหน่วยงานรัฐหรือภาคประชาสังคมต่างๆ จะทราบเหตุและรายงานก็ต่อเมื่อมีผู้แจ้งเหตุความรุนแรงเท่านั้น จึงทำให้ตัวเลขน่าจะน้อยกว่าความเป็นจริงมาก จากสำรวจกลุ่มตัวอย่างอายุ 20 ปีขึ้นไปในพื้นที่กรุงเทพฯ และปริมณฑล ของมูลนิธิหญิงชายก้าวไกล พบว่ากลุ่มตัวอย่างกว่า 87.4% ไม่เคยขอความช่วยเหลือหรือปรึกษาจากหน่วยงานหรือจากใครเลย³ ถ้าอ้างอิงจากสัดส่วนนี้อาจตีความได้ว่าความรุนแรงในครอบครัวจริง อาจมากกว่าตัวเลขที่รายงานจากหน่วยงานภาครัฐหรือภาคประชาสังคมเกือบ 8 เท่า

นอกจากปัญหาเรื่องที่มาของข้อมูลแล้ว อีกปัญหาของสถิติความรุนแรงในครอบครัวคือ การเก็บแบบกระจายศูนย์ แต่ขาดการบูรณาการ ทำให้แต่ละหน่วยงานหรือประชาสังคมต่างฝ่าย

ต่างรายงานสถิติความรุนแรงของตนเอง ด้วยวิธีการเก็บข้อมูลที่ต่างกัน จึงสรุปสถานการณ์ความรุนแรงภายในครอบครัวที่แท้จริงได้ยาก

แผนภูมิที่ 2

สัดส่วนคดีความรุนแรงที่เกิดกับเด็กและเยาวชน อายุ 0 – 24 ปี



ที่มา

ศูนย์ติดตามเหตุอาชญากรรมและความรุนแรง (MOVE)



เยาวชนไทย 6.7% รู้สึกที่บ้านไม่ปลอดภัย โดยเฉพาะกลุ่ม LGBTQ+ และอยู่กับพ่อหรือแม่คนเดียว

จากแบบสำรวจเยาวชน 2022 ของ คิต for คิตส์ พบว่าเยาวชน 6.7% รู้สึกที่บ้านตนเองไม่ปลอดภัย⁴ เมื่อแบ่งกลุ่มตามเพศที่เยาวชนนิยามตนเอง จะพบว่ากลุ่ม LGBTQ+ มีสัดส่วนเยาวชนที่รู้สึกที่บ้านไม่ปลอดภัยสูงที่สุดคือ 10.5% (ผู้ชาย 6.3%, ผู้หญิง 5.6%) เมื่อแบ่งกลุ่มตามการอยู่อาศัยกับครอบครัวจะพบว่า กลุ่มเยาวชนที่อาศัยอยู่กับพ่อคนเดียวมีสัดส่วนเยาวชนที่รู้สึกที่บ้าน

ไม่ปลอดภัยสูงที่สุดคือ 9.2% (อาศัยอยู่กับแม่คนเดียว 8.0%, อยู่แบบครอบครัวข้ามรุ่น 7.4%, อยู่กับพ่อและแม่ 4.9%) นอกจากนี้ หากพิจารณาเยาวชนตามเพศและการอยู่อาศัยร่วมกันจะพบว่า กลุ่ม LGBTQ+ ที่อยู่กับพ่อคนเดียว มีสัดส่วนเยาวชนที่รู้สึกที่บ้านไม่ปลอดภัยมากที่สุดคือ 18.7% (แผนภูมิที่ 3)

แผนภูมิที่ 3

สัดส่วนเยาวชนที่รู้สึกที่บ้านไม่ปลอดภัย แบ่งตามเพศและการอาศัยอยู่กับครอบครัว

| | พ่อคนเดียว | แม่คนเดียว | ข้ามรุ่น* | พ่อและแม่ | รวม |
|--------|------------|------------|-----------|-----------|-------|
| LGBTQ+ | 18.7% | 10.8% | 14.1% | 8.4% | 10.5% |
| ชาย | 8.2% | 6.2% | 6.8% | 4.9% | 6.3% |
| หญิง | 7.5% | 8.7% | 4.6% | 3.5% | 5.6% |
| รวม | 9.2% | 8.0% | 7.4% | 4.9% | 6.7% |

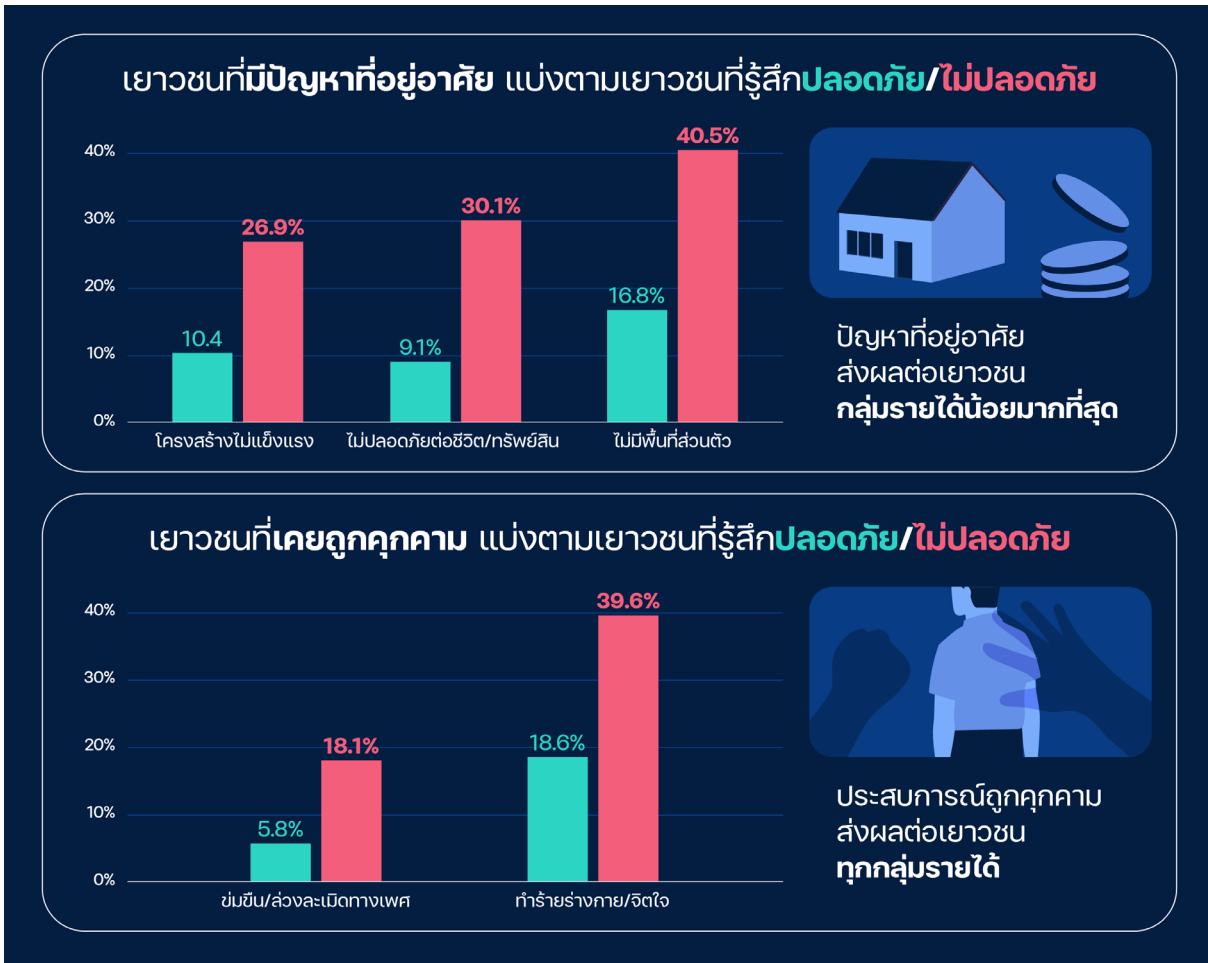
หมายเหตุ

หมายถึงเยาวชนที่อาศัยอยู่กับ ลุง/ป้า/น้า/อา หรือ ปู่/ย่า/ตา/ยาย หรือทั้งคู่

ที่มา

ผลสำรวจเยาวชน 2022 โดย คิต for คิตส์ (2022)





ที่มา
ผลสำรวจเยาวชน 2022 โดย คิด for คิดส์

ความรู้สึกไม่ปลอดภัย เกิดจากปัญหาที่อยู่อาศัย และการถูกคุกคาม

ที่อยู่อาศัยคือหนึ่งในปัจจัยที่จำเป็นสำหรับชีวิต ในเชิงกายภาพ ที่อยู่อาศัยควรจะมีความปลอดภัยพื้นฐานต่อชีวิตและทรัพย์สิน ทั้งจากสภาพอากาศ ภัยธรรมชาติ หรือภัยคุกคาม หากที่อยู่อาศัยมีความปลอดภัยพื้นฐานที่ไม่เพียงพอ ย่อมส่งผลต่อความรู้สึกไม่ปลอดภัยเมื่ออยู่บ้านด้วย สะท้อนจากผลสำรวจเยาวชน

2022 ที่พบว่าเยาวชนที่รู้สึกว่าบ้านไม่ปลอดภัย 26.9% อยู่อาศัยในบ้านที่มีโครงสร้างไม่แข็งแรง (10.4% ในกลุ่มเยาวชนที่รู้สึกว่าบ้านปลอดภัย) 30.1% รู้สึกว่าบ้านไม่ปลอดภัยต่อชีวิตและทรัพย์สิน (9.1% ในกลุ่มเยาวชนที่รู้สึกว่าบ้านปลอดภัย) และ 40.1% ไม่มีพื้นที่ส่วนตัวภายในบ้าน (16.8% ในกลุ่มเยาวชนที่รู้สึกว่าบ้านปลอดภัย)

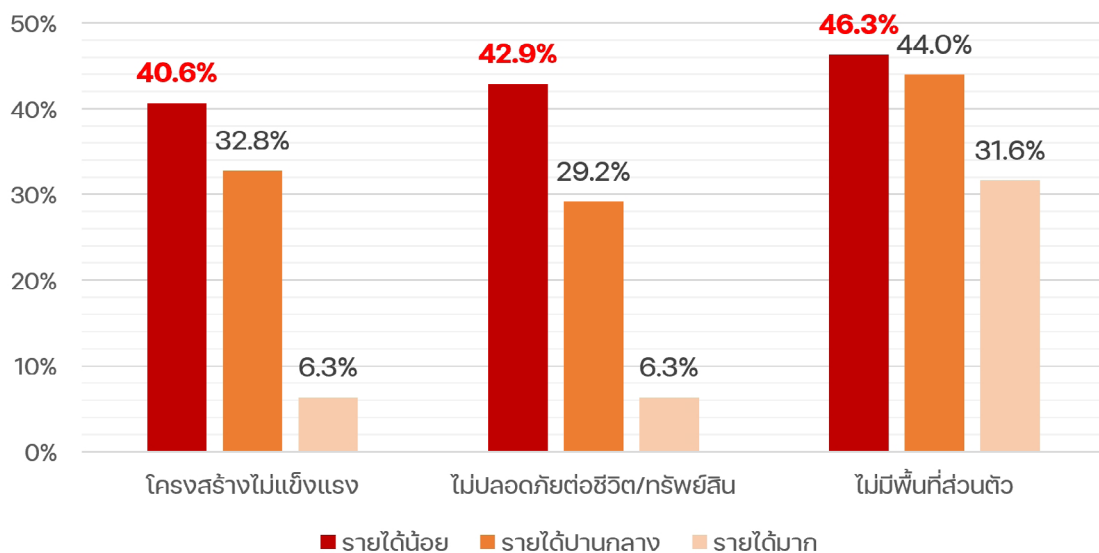
นอกจากปัจจัยพื้นฐานทางกายภาพ อีกปัจจัยที่ส่งผลต่อความรู้สึกไม่ปลอดภัย เมื่ออยู่บ้านคือประสบการณ์การถูกคุกคาม ของเยาวชน โดยเยาวชนที่รู้สึกว่าบ้านไม่ปลอดภัย 18.1% เคยถูกข่มขืนหรือล่วงละเมิดทางเพศ (เยาวชนที่รู้สึกว่าบ้านปลอดภัย 5.8% เคยถูกข่มขืน หรือล่วงละเมิดทางเพศมาก่อน) เยาวชนที่รู้สึกว่า บ้านไม่ปลอดภัย 39.6% เคยถูกทำร้ายร่างกาย หรือจิตใจ (เยาวชนที่รู้สึกว่าบ้านปลอดภัย 18.6% เคยถูกทำร้ายร่างกายหรือจิตใจ)

ปัจจัยที่อยู่อาศัยจะส่งผลต่อเยาวชนที่ รายได้น้อยมากกว่ากลุ่มอื่นอย่างมีนัยสำคัญ

ส่วนประสบการณ์การถูกคุกคามเกิดขึ้นในทุกกลุ่มรายได้ กลุ่มเยาวชนรายได้น้อยและบ้านไม่ปลอดภัย มีสัดส่วนปัญหาของที่อยู่อาศัยมากกว่ากลุ่มรายได้อื่น โดย 40.6% มีโครงสร้างบ้านไม่แข็งแรง (รายได้ปานกลาง 32.8%, รายได้มาก 6.3%) 42.9% มีบ้านที่ไม่ปลอดภัยต่อชีวิตและทรัพย์สิน (รายได้ปานกลาง 29.2%, รายได้มาก 6.3%) และ 46.3% ไม่มีพื้นที่ส่วนตัวภายในบ้าน (รายได้ปานกลาง 44.0%, รายได้มาก 31.6%) (แผนภูมิที่ 4) ส่วนประสบการณ์การถูกคุกคามแบ่งตามระดับรายได้เยาวชนจะพบว่า ส่งผลต่อเยาวชนทุกกลุ่มรายได้ไม่แตกต่างกันมาก (แผนภูมิที่ 5)

แผนภูมิที่ 4

สัดส่วนเยาวชนแต่ละฐานะที่มีปัญหาที่อยู่อาศัย



หมายเหตุ

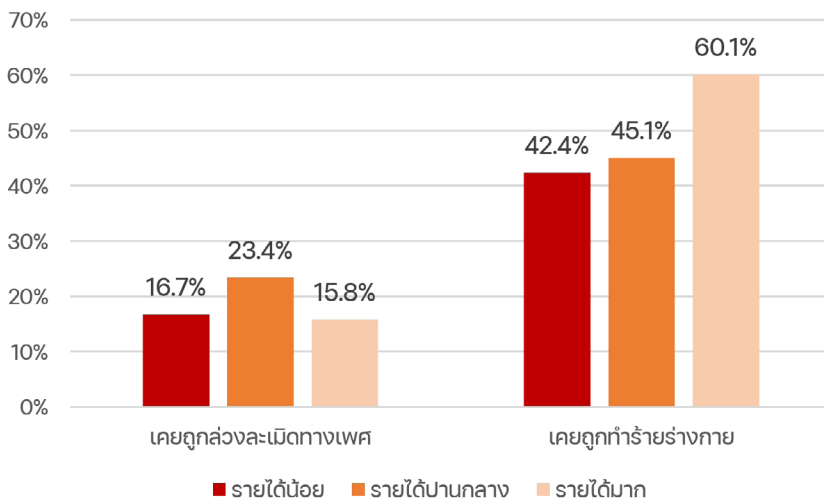
นับเฉพาะกลุ่มเยาวชนที่รู้สึกว่าบ้านไม่ปลอดภัย, กลุ่มรายได้น้อย คือเยาวชนที่มีรายได้ครัวเรือนระดับควินไทล์ 1 (20% แรก), กลุ่มรายได้ปานกลาง คือเยาวชนที่มีรายได้ครัวเรือนระดับควินไทล์ 3 (20% กลาง) และกลุ่มรายได้มาก คือเยาวชนที่มีรายได้ครัวเรือนระดับควินไทล์ 5 (20% สุดท้าย)

ที่มา

ผลสำรวจเยาวชน 2022 โดย คิต for คิตส์ (2022)

แผนภูมิที่ 5

สัดส่วนเยาวชนแต่ละฐานะที่มีประสบการณ์การถูกคุกคาม



หมายเหตุ

นับเฉพาะกลุ่มเยาวชนที่รู้สึกว่าบ้านไม่ปลอดภัย, กลุ่มรายได้น้อย คือเยาวชนที่มีรายได้ครัวเรือนระดับควินไทล์ 1 (20% แรก), กลุ่มรายได้ปานกลาง คือเยาวชนที่มีรายได้ครัวเรือนระดับควินไทล์ 3 (20% กลาง) และกลุ่มรายได้มาก คือเยาวชนที่มีรายได้ครัวเรือนระดับควินไทล์ 5 (20% สุดท้าย)

ที่มา

ผลสำรวจเยาวชน 2022 โดย คิต for คิตส์ (2022)



เมื่อบ้านไม่ปลอดภัย เพื่อน/อินเทอร์เน็ต จึงเป็นที่พึ่งสำคัญ

เมื่อเยาวชนต้องเผชิญกับปัญหาชีวิตต่างๆ การมีที่ปรึกษาเพื่อรับฟังหรือหาวิธีแก้ปัญหาเป็นเรื่องสำคัญ จากผลสำรวจเยาวชน 2022 พบว่า เยาวชนในกลุ่มที่รู้สึกว่าบ้านไม่ปลอดภัย เลือกที่จะปรึกษาปัญหาชีวิตกับพ่อแม่/ผู้ปกครอง น้อยกว่าเยาวชนที่รู้สึกว่าบ้านปลอดภัย แต่จะหัน

ไปปรึกษาปัญหาชีวิตกับเพื่อนและอินเทอร์เน็ตแทน

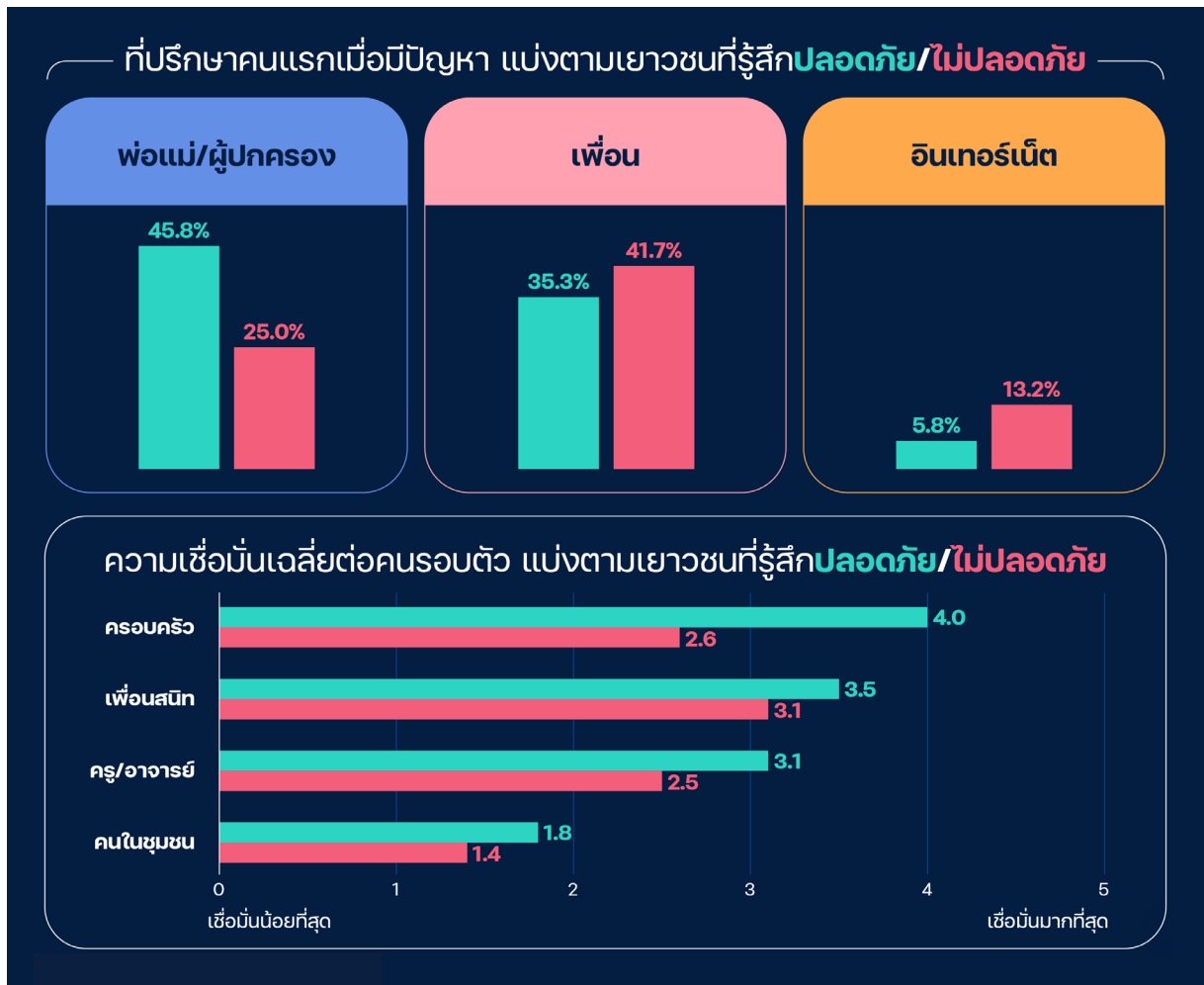
เมื่อพิจารณาเพิ่มเติมถึงระดับความเชื่อมั่นต่อคนรอบตัว พบว่าเยาวชนที่รู้สึกว่าบ้านไม่ปลอดภัยเชื่อมั่นในครอบครัว, เพื่อนสนิท, ครู/อาจารย์ และคนในชุมชน น้อยกว่าเยาวชนที่รู้สึก

บ้านไม่ใช่เซฟโซนสำหรับทุกคน:
เข้าใจปัญหาพื้นที่ปลอดภัยผ่านแบบสำรวจเยาวชน 2022



ว่าบ้านปลอดภัย ซึ่งอาจสะท้อนถึงความรู้สึกที่ไม่มีใครสามารถช่วยเหลือพวกเขาได้ โดยเฉพาะความเชื่อมั่นกับคนในครอบครัวซึ่งต่ำกว่ากันอย่างมาก ทั้งนี้ เยาวชนที่รู้สึกที่บ้านไม่ปลอดภัยนั้นเชื่อมั่น

ในเพื่อนสนิทมากที่สุด แม้ว่าระดับความเชื่อมั่นจะไม่สูงเท่ากลุ่มเยาวชนที่รู้สึกที่บ้านปลอดภัยก็ตาม



ที่มา
ผลสำรวจเยาวชน 2022 โดย คิด for คิดส์





ยกระดับระบบคุ้มครองเด็ก และเยาวชน ปรับเป้าหมาย สร้างสภาพแวดล้อมที่เอื้อ ต่อการดูแลเยาวชนกลุ่มเสี่ยง

ในปัจจุบันการดูแลเด็กและเยาวชนที่เสี่ยงต่อความรุนแรงในครอบครัวยังคงเป็นประเด็นท้าทายของหน่วยงานรัฐหรือภาคประชาสังคม

ทั้งการเข้าถึงเด็กและเยาวชนกลุ่มเสี่ยงที่ไม่ครอบคลุม ไม่ทันการณ์ ขาดความคล่องตัวในการประสานงานระหว่างหน่วยงาน หรือ

ภาระงานที่เยอะเกินไป คิด for คิดส์ จึงเสนอ 3 เป้าหมายในการปฏิรูปการดูแลเด็กและเยาวชนกลุ่มเสี่ยง และ 3 เงื่อนไขที่จำเป็นต้องบรรลุเพื่อให้เป้าหมายเป็นจริงดังนี้

3 เป้าหมายหลัก ปฏิรูปกระบวนการดูแลเด็กและเยาวชน

การปฏิรูปกระบวนการดูแลเด็กและเยาวชนให้มีประสิทธิภาพ สามารถดูแลเด็กได้จริงควรตั้ง 3 เป้าหมายหลักคือ

1. ปรับดุลอำนาจใหม่ เปิดช่องให้เด็กและเยาวชนเป็นโจทก์ฟ้องร้องได้

ในกฎหมายปัจจุบันระบุว่าคนที่เป็นลูกไม่สามารถฟ้องพ่อ/แม่ของตนเองได้ทั้งทางแพ่งและอาญา⁵ ข้อห้ามดังกล่าวเพิ่มอุปสรรคในการแก้ไขปัญหาความรุนแรงภายในบ้านซึ่งต้องรอญาติหรืออัยการเป็นผู้ฟ้องแทนซ้ำเติมวัฒนธรรมที่เด็กและเยาวชนมักจะไม่สามารถมีปากมีเสียงในครอบครัว

2. ค้นหาและช่วยเหลือกลุ่มเสี่ยงเชิงรุกไม่ให้ถูกกระทำซ้ำ

เนื่องจากปัจจุบัน ประเทศไทยยังมีแค่การดูแลเด็กและเยาวชนกลุ่มเสี่ยงเชิงรับเท่านั้น กล่าวคือต้องรอให้เด็กและเยาวชนถูกกระทำ ความรุนแรงก่อนถึงจะได้รับการดูแล จึงไม่ครอบคลุมถึงเด็กและเยาวชนที่มีความเสี่ยงต่อความรุนแรงในครอบครัวแต่ยังไม่ถูกกระทำ

3. ใส่ใจกับสภาพจิตใจเด็กและเยาวชนในทุกกระบวนการ

เด็กและเยาวชนที่เป็นเหยื่อความรุนแรงจะต้องผ่านการรายงานเหตุ สอบถามข้อมูล รักษาเบื้องต้น ประเมินความเสี่ยงของเด็กและเยาวชน หลังจากนั้นใช้วิธีการเฉพาะหน้าในการดูแลความปลอดภัย⁶ พวกเขาซึ่งเปราะบางอยู่แล้วอาจมีสภาพจิตใจแย่แย่ลงไปหากไม่ได้รับการดูแลอย่างถูกต้อง โดยเฉพาะการสืบหาความจริงที่ลงรายละเอียดข้อมูลการกระทำผิด จึงจะต้องปรับวิธีการดูแลทั้งระบบ เพื่อไม่ให้เด็กและเยาวชนรู้สึกเหมือนถูกกระทำซ้ำเติมจากระบบคุ้มครองเด็ก



3 เจื่อนไขจำเป็น สร้างสภาพแวดล้อมที่ เอื้อต่อการดูแลเด็กและเยาวชนกลุ่มเสี่ยง

การปฏิรูปกระบวนการดูแลเด็กและเยาวชน
จะสำเร็จได้ รัฐจำเป็นต้องบรรลุ 3 เงื่อนไขดังนี้

1. กระจายอำนาจ วางกลไกดูแลในพื้นที่

เพิ่มอำนาจเจ้าหน้าที่ท้องถิ่นในการดูแล
เด็กและเยาวชน พร้อมวางกลไกดูแลพื้นที่ เพื่อให้
ดูแลได้อย่างมีประสิทธิภาพ

2. ร่วมมือกับชุมชนและประชาสังคมอย่าง เป็นระบบ

เจ้าหน้าที่รัฐไม่สามารถดูแลเด็กและเยาวชน
ได้อย่างทั่วถึง หากขาดความร่วมมือกับชุมชน
หรือประชาสังคมที่เข้าใจพื้นที่นั้นๆ จึงควรร่วมมือ
ระหว่างหน่วยงานรัฐ ชุมชน และประชาสังคม เพื่อให้
ดูแลได้อย่างทั่วถึง สอดคล้องกับปัญหาในพื้นที่

3. เติมความพร้อมทั้งบุคลากรและสถานที่ เพื่อให้ดูแลได้จริง

แม้กฎหมายจะเปิดช่องให้ผู้มีหน้าที่ดูแล
เด็กและเยาวชนกระจายอยู่หลายสาขาอาชีพ
โดยคาดหวังให้ช่วยดูแลเด็กและเยาวชนให้ได้
มากที่สุด แต่ในทางปฏิบัติผู้มีหน้าที่คุ้มครอง
เด็กกลับถ่ายโอนงานดูแลเด็กและเยาวชน
ที่เป็นเหยื่อความรุนแรง ไปให้แก่เจ้าหน้าที่รัฐ
ที่ทำงานด้านการดูแลเด็กและเยาวชนโดยตรง
ทำให้ภาระงานของเจ้าหน้าที่คุ้มครองเด็ก
มีมากเกินไป ไม่สามารถดูแลเด็กและเยาวชนได้
อย่างเต็มที่⁷



เชิงอรรถ

1. ฉัตร คำแสง, วรตริ เลิศรัตน์, เจณิตตา จันทวงษา และสรวิศ มา. (2022). ผลสำรวจ เยาวชนของ คัด for คัดส์ 2022.

2. ข้อมูลเหตุการณ์ความรุนแรง ประเทศไทย 2559 – 2565.

3. มูลนิธิหญิงชายก้าวไกล เปิดผลสำรวจ ความรุนแรงในครอบครัวยุคโควิด พบ 3 ใน 4 ถูกกระทำซ้ำ มีเหล่าเป็นตัวละครต้นสำคัญ ซึ่ง กว่าร้อยละ 87 ไม่เคยขอความช่วยเหลือจาก หน่วยงานใด, สำนักข่าวไทยแลนด์พลัส, พฤศจิกายน 24, 2021.

4. เยาวชนที่รู้สึกที่บ้านตนเอง ไม่ปลอดภัย หมายถึงเยาวชนที่รายงานว่า บ้าน ของตนเองปลอดภัยน้อยที่สุด, ปลอดภัยน้อย หรือปลอดภัยค่อนข้างน้อย

5. ประมวลกฎหมายแพ่งและพาณิชย์, มาตรา 1562.

6. กรมกิจการเด็กและเยาวชน. (2017). คู่มือปฏิบัติและข้อตกลงร่วมกัน เรื่อง การคุ้มครอง และช่วยเหลือเด็กในภาวะเสี่ยงและเป็นผู้เสียหาย จากการละเมิด ละเลยทอดทิ้ง แสวงประโยชน์ และความรุนแรง. หน้า 59.

7. นพพรช ศิริ. (2018). ปัญหาเกี่ยวกับ พนักงานเจ้าหน้าที่ตามพระราชบัญญัติคุ้มครอง เด็ก พ.ศ. 2546. PAYAP UNIVERSITY JOURNAL, 24(2), 125–144.



ผู้วิจัยหลัก

กษิต์เดช คำพุด

ติดต่อ


gun11458@gmail.com


contact.101pub@gmail.com


นักวิจัยนโยบายสาธารณะ 101 PUB ผู้มีความสนใจในคณิตศาสตร์และสถิติ รักในการศึกษาประวัติศาสตร์เศรษฐกิจ เชื่อมมั่นในศาสตร์การวิเคราะห์ข้อมูลเพื่อทำความเข้าใจสังคมให้มากยิ่งขึ้น





101 PUB หรือ 101 Public Policy Think Tank - ศูนย์ความรู้นโยบายสาธารณะ
เพื่อการเปลี่ยนแปลง มุ่งทำงานวิจัยด้านนโยบายสาธารณะไทยในบริบทโลกใหม่
เราทำงานวิเคราะห์ ออกแบบ ขับเคลื่อน และสื่อสารนโยบายสาธารณะ บนฐาน
วิชาการ ฐานการพัฒนา และฐานประชาธิปไตย

 www.101pub.org

 101PUB

 @101_PUB

 @101_pub

 contact.101pub@gmail.com